



БЕЛЭНЕРГО
www.belenergo.by



**ПОРЯДОК ПЕРЕДАЧИ В ХОЗЯЙСТВЕННОЕ
ВЕДЕНИЕ РУП «ВИТЕБСКЭНЕРГО» ЛИНИЙ
ЭЛЕКТРОПЕРЕДАЧИ И
ТРАНСФОРМАТОРНЫХ ПОДСТАНЦИЙ
САДОВОДЧЕСКИХ ТОВАРИЩЕСТВ**

Памятка садоводческим товариществам

2023 г.

ОГЛАВЛЕНИЕ

1. Общая информация.....	3
2. Передача объектов высоковольтных электрических сетей.....	3
3. Передача объектов низковольтных электрических сетей.....	4
4. Рекомендации для садоводческих товариществ, которые планируют организацию выносного учета электрической энергии ...	6

1. Общая информация

Указом Президента Республики Беларусь от 30 мая 2023 г. № 155 (далее – Указ) утверждено Положение о порядке передачи в собственность Республики Беларусь линий электропередачи и трансформаторных подстанций садоводческих товариществ. Данным положением упрощен порядок передачи садоводческими товариществами воздушных и кабельных линий электропередачи напряжением (6) 10 килвольт и трансформаторных подстанций (6)10/0,4 килвольт (далее – объекты высоковольтных электрических сетей), а также предусмотрена возможность для передачи в собственность Республики Беларусь на баланс энергоснабжающих организаций, входящих в состав ГПО «Белэнерго», линий электропередачи садоводческих товариществ напряжением 0,4 килвольт (далее – объекты низковольтных электрических сетей). Начало действия документа – 2 декабря 2023 г.

2. Передача объектов высоковольтных электрических сетей

Прием на баланс объектов высоковольтных сетей, непосредственно подключенных к электрическим сетям РУП «Витебскэнерго», осуществляется по их фактическому состоянию по решению Министерства энергетики Республики Беларусь при соблюдении следующих условий:



ВАЖНО ЗНАТЬ

обеспечение товариществом и его членами беспрепятственного доступа к объектам высоковольтных электрических сетей для их эксплуатации и обслуживания;

установка товариществом выносного распределительного устройства напряжением 0,4 килвольт, оснащенного средствами расчетного учета электрической энергии.

Для передачи объектов высоковольтных сетей садоводческому товариществу необходимо направить письменное обращение в электросетевой филиал РУП «Витебскэнерго» по вопросу передачи указанных объектов и приложить к письму следующие документы:

протокол общего собрания, на котором в установленном порядке принято решение о передаче объектов высоковольтных электрических сетей в собственность Республики Беларусь, в том числе об обеспечении товариществом и его членами беспрепятственного доступа к таким объектам для дальнейшего их обслуживания и эксплуатации;

копии инвентарных карточек учета объектов основных средств или иные документы, подтверждающие принадлежность объектов высоковольтных электрических сетей на праве собственности товариществу (такими документами могут быть договоры, по которым приобретались или создавались объекты, товаросопроводительные документы на них);

копии свидетельства о государственной регистрации товарищества.

При отсутствии замечаний по представленным документам РУП «Витебскэнерго» направит ходатайство в ГПО «Белэнерго» с приложением этих документов для согласования и дальнейшего направления их в Министерство энергетики для подготовки решения о приеме на баланс объектов высоковольтных сетей от садоводческого товарищества.

3. Передача объектов низковольтных электрических сетей

Прием энергоснабжающими организациями на свой баланс объектов низковольтных электрических сетей, непосредственно подключенных к электрическим сетям РУП «Витебскэнерго», осуществляется на основании решения Министерства энергетики Республики Беларусь при одновременном соблюдении следующих условий:



обеспечение товариществом и его членами беспрепятственного доступа к объектам низковольтных электрических сетей для их эксплуатации и обслуживания;

объекты электрических сетей соответствуют требованиям технических нормативных правовых актов;

установлены (имеются) выносные распределительные устройства напряжением (0,23) 0,4 киловольт, оснащенные средствами расчетного учета электрической энергии (типы средств расчетного учета внесены в Государственный реестр средств измерений Республики Беларусь);

установлены (имеются) приборы учета расхода электрической энергии для объектов общего пользования товарищества (типы средств расчетного учета внесены в

Государственный реестр средств измерений Республики Беларусь).

Порядок передачи объектов низковольтных электрических сетей:

1. направление садоводческим товариществом письменного обращения (в произвольной форме) в электросетевой филиал РУП «Витебскэнерго» об организации обследования объектов низковольтных электрических сетей, планируемых к передаче на баланс энергоснабжающей организации;

2. совместное обследование указанных объектов энергоснабжающей организацией и органом государственного энергетического и газового надзора с участием уполномоченных представителей садоводческого товарищества в течении месяца с момента поступления письменного обращения товарищества;

3. устранение садоводческим товариществом дефектов и (или) нарушений, выявленных при обследовании объектов низковольтных электрических сетей (при необходимости – проведение повторного обследования в течении 15 календарных дней с момента поступления письма от садоводческого товарищества об устранении дефектов и (или) нарушений);

4. составление и согласование Министерством энергетики с местными исполнительными и распорядительными органами ежегодных графиков приема объектов низковольтных электрических сетей (до 2 декабря 2023 г., далее – ежегодно до 1 февраля);

5. при наличии объектов низковольтных электрических сетей садоводческого товарищества в указанном графике товариществу необходимо направить письменное обращение в РУП «Витебскэнерго» по вопросу передачи с приложением следующих документов:

протокол общего собрания, на котором в установленном порядке принято решение о передаче объектов низковольтных электрических сетей в собственность Республики Беларусь, в том числе об обеспечении товариществом и его членами беспрепятственного доступа к таким объектам для дальнейшего их обслуживания и эксплуатации;

копии инвентарных карточек учета объектов основных средств или иные документы, подтверждающие принадлежность объектов низковольтных электрических сетей на праве собственности товариществу (такими документами могут быть договоры, по которым приобретались или создавались объекты, товаросопроводительные документы на них)

копии документа либо документов, удостоверяющих право на земельный участок, либо земельные участки, на которых расположены передаваемые объекты низковольтных электрических сетей;

выписка из регистрационной книги о правах, ограничениях (обременениях) прав на капитальное строение (за исключением случаев, если объекты электрических сетей не являются капитальными строениями, подтверждением чего является заключение местного исполнительного и распорядительного органа);

технический паспорт (за исключением случаев, если объекты электрических сетей не являются капитальными строениями, подтверждением чего является заключение местного исполнительного и распорядительного органа);

копии свидетельства о государственной регистрации товарищества.

6. при отсутствии замечаний по представленным документам РУП «Витебскэнерго» направит ходатайство в ГПО «Белэнерго» с приложением этих документов для согласования и дальнейшего направления их в Министерство энергетики для подготовки решения о приеме на баланс объектов низковольтных сетей от садоводческого товарищества.

7. проведение передачи/приемки объектов электрических сетей в хозяйственное ведение энергосистемы в течении 1 месяца после получения полного комплекта документов;

8. заключение письменной формы договора электроснабжения с членами садоводческого товарищества будет осуществляться при условии наличия правоудостоверяющих (правоустанавливающих) документов.

4. Рекомендации для садоводческих товариществ, которые планируют организацию выносного учета электрической энергии.

В качестве средств расчетного учета электроэнергии должны применяться многотарифные (не менее четырех тарифов) статические (электронные) счетчики с цифровым интерфейсом и классом точности не ниже 1,0. Средства расчетного учета должны выпускаться серийно, их типы должны быть внесены в Государственный реестр средств измерений Республики Беларусь и иметь действующую отметку о прохождении государственной поверки.

Средства расчетного учета должны устанавливаться вне дома за границей (на границе) земельного участка, находящегося в собственности (пожизненном наследуемом владении, пользовании, аренде) гражданина, в отдельном запираемом выносном щитке учета. Допускается размещать такой выносной щиток учета на опоре

воздушной линии электропередачи, к которой подключено ответвление к вводу устройству садового домика.

Допускается вместо выносного щитка учета устанавливать сплит-счетчик. Измерительную часть сплит-счетчика, как правило, следует размещать на труднодоступной высоте на опоре воздушной линии электропередачи, к которой подключено ответвление к вводу устройству садового домика.

Выносной щиток должен быть оборудован смотровым окном для удобства снятия показаний расчетных счетчиков.

Конструкция выносного щитка должна обеспечивать сохранность расчетных счетчиков, иметь антивандальное исполнение.

Совместно со счетчиком в выносном щитке следует размещать коммутационную аппаратуру, установленную до счетчика, и защитную аппаратуру (для обеспечения электробезопасности рекомендуется установить дифференциальный автоматический выключатель (диффавтомат)), установленную после счетчика.

Для вновь создаваемых в садоводческих товариществах выносных щитках учета должны применяться однотипные счетчики.

Для консультаций садоводческих товариществ по вопросам передачи объектов высоковольтных и низковольтных электрических сетей специалисты энергоснабжающих организаций (в том числе энергосбытовых подразделений) готовы принять участие в проводимых товариществами общих собраниях. В целях возможного такого участия садоводческие товарищества должны письменно проинформировать соответствующий электросетевой филиал РУП «Витебскэнерго» за 2 недели до проведения собрания.

Электросетевые предприятия готовы на договорной основе оказать помощь садоводческим товариществам в установке выносных щитков учета.

**Перечень основных вопросов для совместного обследования
низковольтных электрических сетей садоводческих товариществ
энергоснабжающими организациями ГПО «Белэнерго» и
органом государственного энергетического и газового надзора**

№ п/п	Вопросы для обследования
1.	Наличие доступа к объектам низковольтных электрических сетей садоводческого товарищества.
2.	Установка (наличие) выносных распределительных устройств напряжением 0,23-0,4 киловольт, оснащенных средствами расчетного учета электрической энергии.
3.	Установка (наличие) приборов учета расхода электрической энергии для объектов общего пользования садоводческого товарищества.
4.	Отсутствие в охранной зоне ВЛ (для ВЛ до 1 кВ охранная зона 2 м, для ВЛИ до 1 кВ - 1 м) деревьев, угрожающих падением на линию или опасным приближением к проводам.
5	В отношении ВЛ в неизолированном исполнении:
5.1	Расстояние от проводов ВЛ при наибольшей стреле их провеса до поверхности земли и проезжей части улиц должно быть не менее 6 м; Расстояние от неизолированных проводов до поверхности земли на ответвлениях к вводам должно быть не менее 2,75 м.
5.2	Расстояние по горизонтали от неизолированных проводов ВЛ при наибольшем их отклонении до зданий и сооружений должно быть не менее: – 1,5 м – до балконов, террас и окон; – 1,0 м – до глухих стен. Прохождение ВЛ с неизолированными проводами над зданиями и сооружениями не допускается. Расстояние от проводов при наибольшей стреле их провеса или наибольшем отклонении до деревьев, кустов и прочей растительности должно быть не менее 1 м.
6	В отношении ВЛ в изолированном исполнении:
6.1.	Расстояние по вертикали от проводов ВЛИ до поверхности земли должно быть не менее – 5 м, до проезжей части улиц – не менее 6 м. При пересечении непроезжей части улиц ответвлениями от ВЛИ к вводам в здания расстояния от СИП до пешеходных дорожек должно быть не менее 3,5 м. Расстояние СИП и изолированных проводов до поверхности земли на ответвлениях к вводам должно быть не менее 2,5 м.
6.2.	Расстояние по горизонтали от СИП, одинарных изолированных проводов при наибольшем их отклонении до элементов зданий и сооружений должно быть не менее: – 1,0 м – до балконов, террас и окон;

	<p>– 0,2 м – до глухих стен зданий, сооружений.</p> <p>Расстояние от проводов до деревьев и кустов при наибольшей стреле провеса СИП или наибольшем их отклонении должно быть не менее 0,3 м.</p> <p>Допускается прохождение ВЛИ над крышами зданий и сооружениями, при этом расстояние от них до проводов по вертикали должно быть не менее 2,5 м.</p>
7.	<p>При пересечении ВЛ с трубопроводом (водопровода, газопровода и т. п.) расстояние от проводов ВЛ при их наибольшей стреле провеса до элементов трубопровода должно быть не менее 1 м. При параллельном следовании ВЛ с трубопроводом расстояние по горизонтали от проводов до трубопровода должно быть не менее высоты опоры, а на стесненных участках трассы при наибольшем отклонении проводов - не менее 1 м.</p>

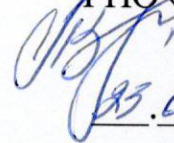
Заместитель
генерального директора
ГУ «Госэнергогазнадзор»



Е.Е.Кнотько

23.06.2023

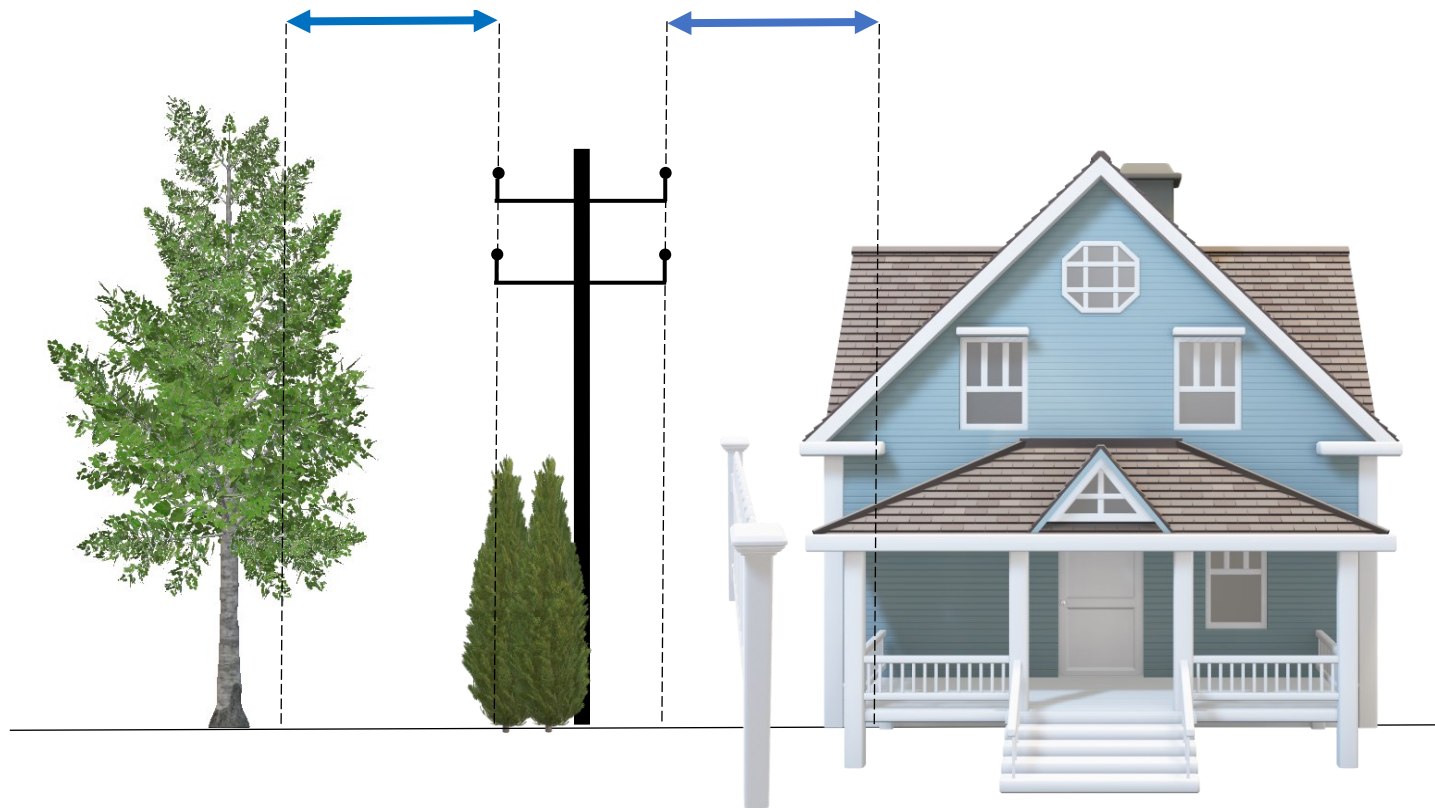
Заместитель
главного инженера
ГПО «Белэнерго»



В.Н.Поршнеv

23.06.2023

Охранная зона: для ВЛ до 1 кВ – 2 м;
для ВЛИ до 1 кВ – 1 м

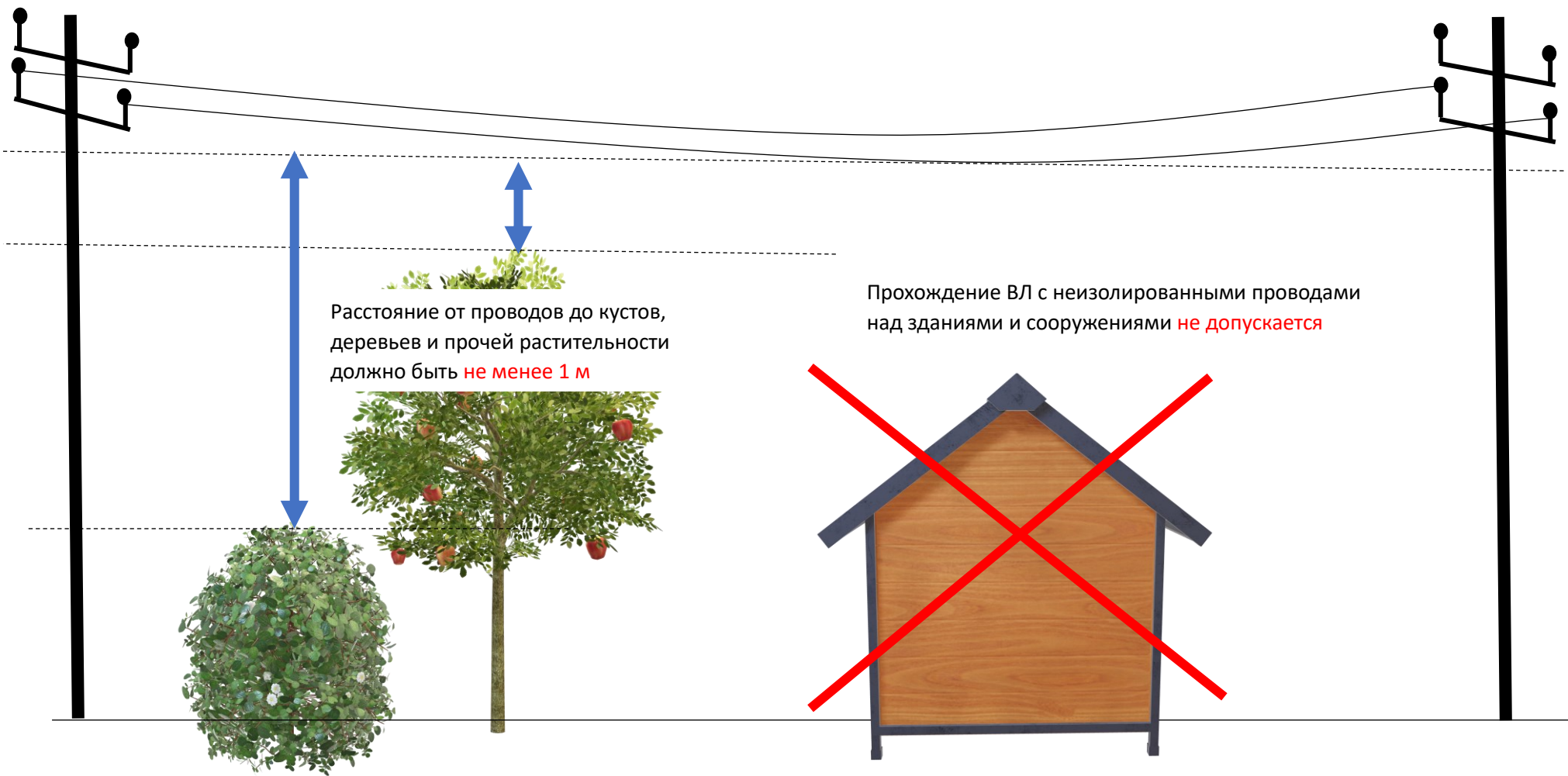


В отношении ВЛ в неизолированном исполнении:

Расстояние по горизонтали от проводов до балконов, террас, окон должно быть **не менее 1,5 м**

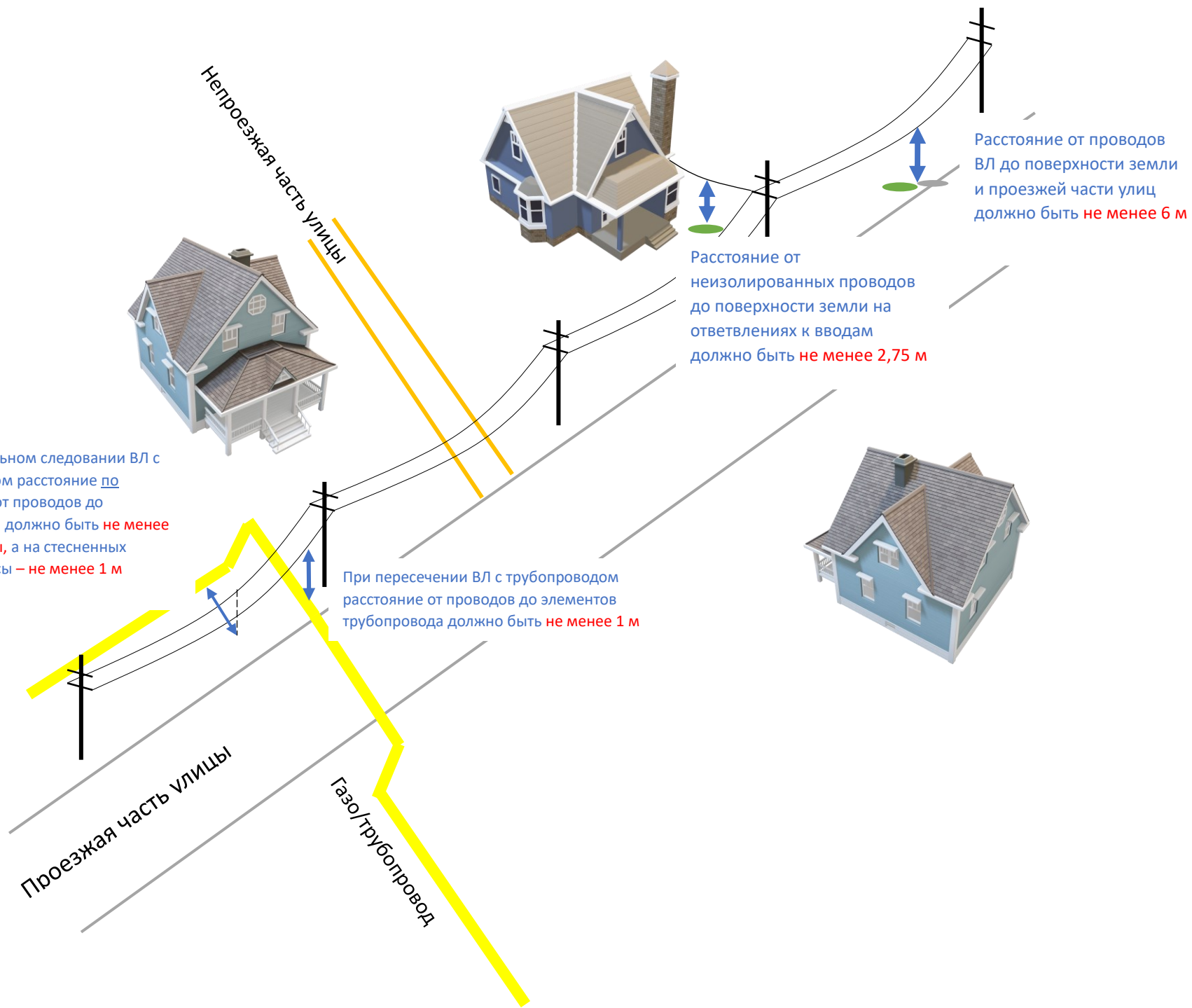
Расстояние по горизонтали от проводов до глухих стен должно быть **не менее 1,0 м**





Расстояние от проводов до кустов, деревьев и прочей растительности должно быть **не менее 1 м**

Прохождение ВЛ с неизолированными проводами над зданиями и сооружениями **не допускается**

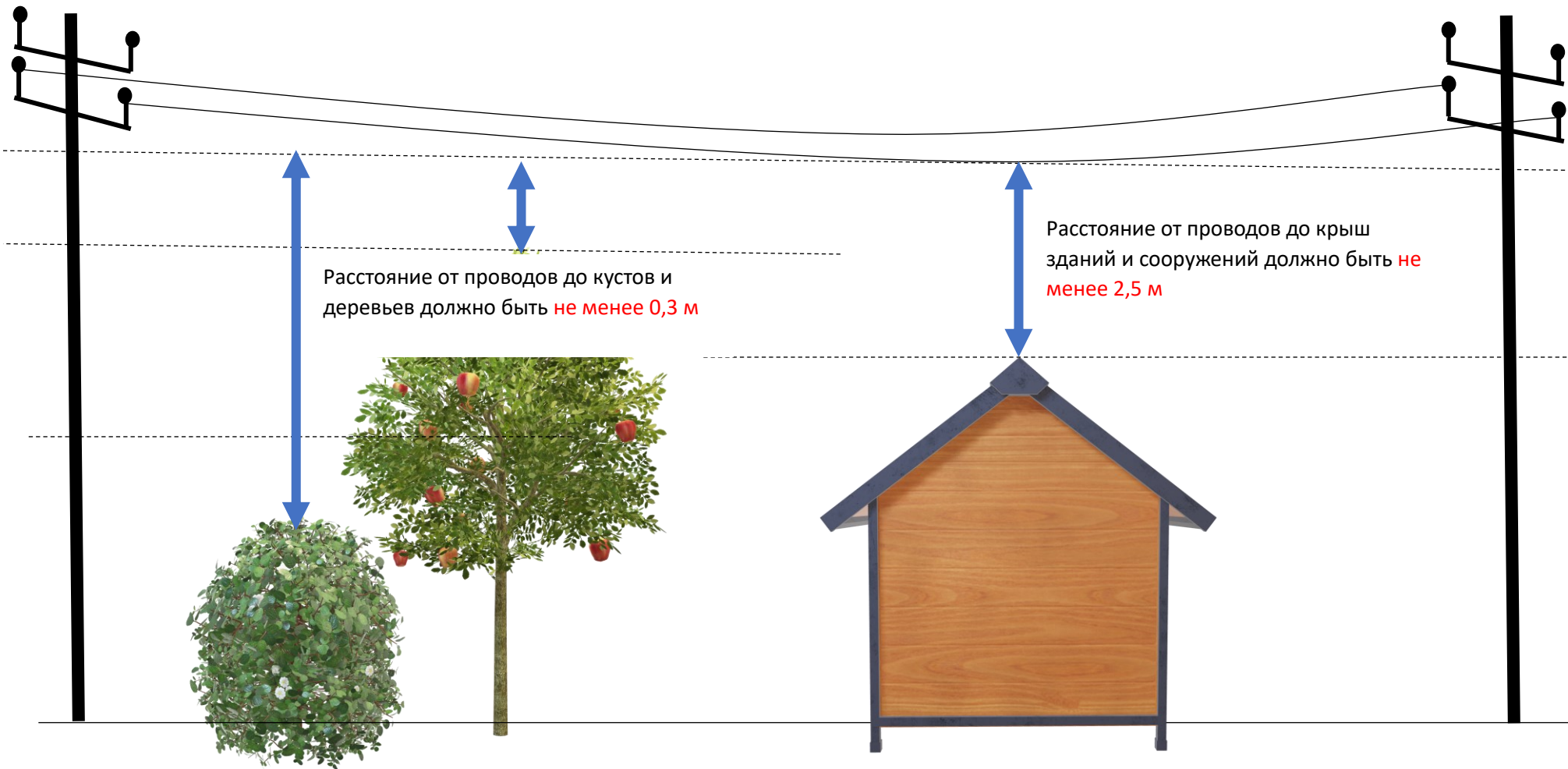


В отношении ВЛ в изолированном исполнении:

Расстояние по горизонтали от СИП, одиночных изолированных проводов до балконов, террас, окон должно быть **не менее 1,0 м**

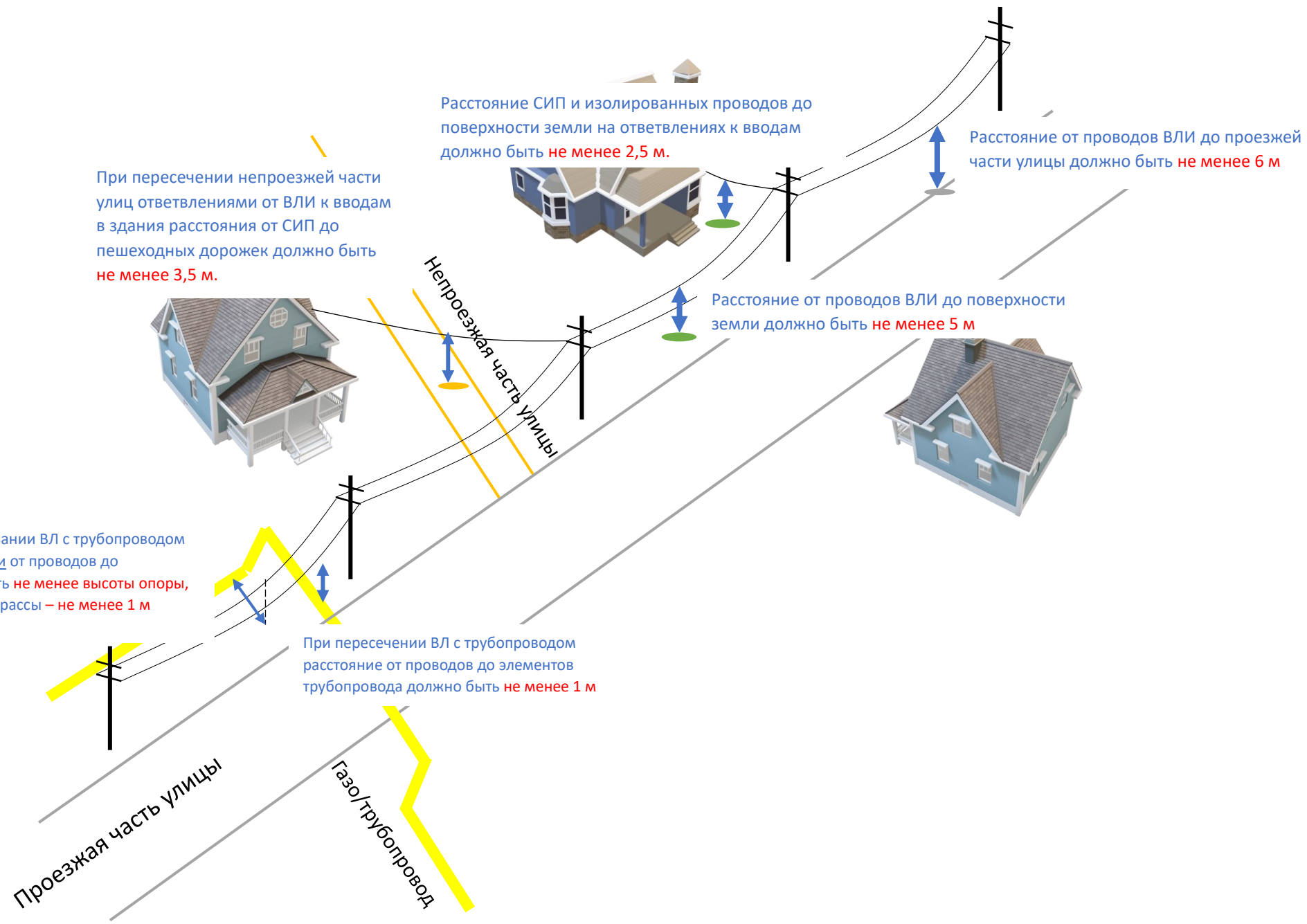
Расстояние по горизонтали от СИП, одиночных изолированных проводов до глухих стен должно быть **не менее – 0,2 м**





Расстояние от проводов до кустов и деревьев должно быть **не менее 0,3 м**

Расстояние от проводов до крыш зданий и сооружений должно быть **не менее 2,5 м**



При пересечении непроезжей части улиц ответвлениями от ВЛИ к вводам в здания расстояния от СИП до пешеходных дорожек должно быть **не менее 3,5 м.**

Расстояние СИП и изолированных проводов до поверхности земли на ответвлениях к вводам должно быть **не менее 2,5 м.**

Расстояние от проводов ВЛИ до проезжей части улицы должно быть **не менее 6 м**

Расстояние от проводов ВЛИ до поверхности земли должно быть **не менее 5 м**

При параллельном следовании ВЛ с трубопроводом расстояние по горизонтали от проводов до трубопровода должно быть **не менее высоты опоры,** а на стесненных участках трассы – **не менее 1 м**

При пересечении ВЛ с трубопроводом расстояние от проводов до элементов трубопровода должно быть **не менее 1 м**

Проезжая часть улицы

Газо/трубопровод

Не проезжая часть улицы